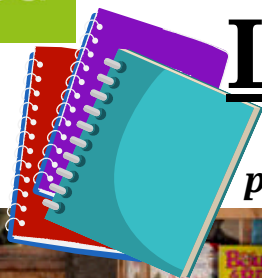


LES CAHIERS

le bulletin d'informations
pour les agent-es de la D.E.E.



source : Strasbourg
Eurométropole

Bibliothèque en extérieur
Ecole élémentaire des Romains

MAO À SHOEPFLIN

Une initiation à la musique assistée par ordinateur proposée aux plus jeunes.
p.6-7

3 QUESTIONS

À Emmanuel ROHRIG,
à l'initiative de l'événement sportif Peri'Foot.
p. 13

ZOOM SUR

La formation sur l'entretien des espaces verts dispensées aux Responsables techniques de site.
p.18-19

ÉDITORIAL

Cher-es collègues,

Les vacances sont désormais à portée de main pour chacun-e d'entre nous. Après une année intense, éprouvante, plaisante et riche d'événements en tout genre, le moment est venu de prendre le temps de se poser, se reposer, farnienter ou simplement s'adonner à ses hobbies préférés et passer du bon temps en famille, entre ami-es ...

Nous vous remercions pour le dévouement que vous manifestez au quotidien dans la relation avec l'enfant, sa famille, vos collègues et vos partenaires. Ensemble nous formons une communauté éducative à laquelle nous pouvons être fier-es d'appartenir.

Très belles vacances à toutes et tous.

Toujours à votre écoute.
Bien à vous.

Florence PELLEGRINI, Directrice
Régis GIUNTA, Directeur adjoint

JARDIN ET ÉMOTION À FINKWILLER

Chaque jour, les équipes périscolaires œuvrent pour accueillir les enfants dans une ambiance agréable et ludique. **Reportage sur l'Accueil périscolaire maternel de Finkwiller qui accueille une vingtaine d'enfants.**

Un espace où les enfants se retrouvent chaque jour pour jouer et s'appropriier un environnement verdoyant. Toute la journée, les enfants peuvent jouer et explorer la cour sous le regard des équipes enseignantes et périscolaires.

Le jardin potager ...



DES PROJETS MULTIPLES POUR UN ACCUEIL DE QUALITÉ

L'équipe périscolaire a décidé de créer un potager afin de faire découvrir la biodiversité (plantes, escargots ...), éveiller les sens (toucher, manger), faire comprendre d'où viennent les fruits et légumes mangés quotidiennement. Certains enfants vont préférer arroser, d'autres planter, d'autres chercher des vers de terre ...

Il est 7h45. Les ATSEM attendent les premiers enfants qui iront arroser le potager et aussi pour regarder si les tournesols plantés récemment ont poussé. Raymonde montre que la plante, encore timide, est là ! Puis Carine, propose aux enfants un petit coloriage pour découvrir comment pousse une plante.

Arrive le temps scolaire. Les enfants rejoignent ensuite leur classe et, chaque jour, ils participent à l'entretien du jardin de leur classe qui se trouve dans un autre recoin de la cour : un apprentissage quotidien est réalisé grâce aux enseignant-es.



... lieu de découverte
et d'apprentissage

Il est 16h30. Les enfants de l'accueil du soir sont cherchés par les animateur-trices, entrent dans leur salle et aperçoivent la "Graine Voyageuse" qu'ils ont trouvée au mois de Novembre. Elle a bien poussé depuis !

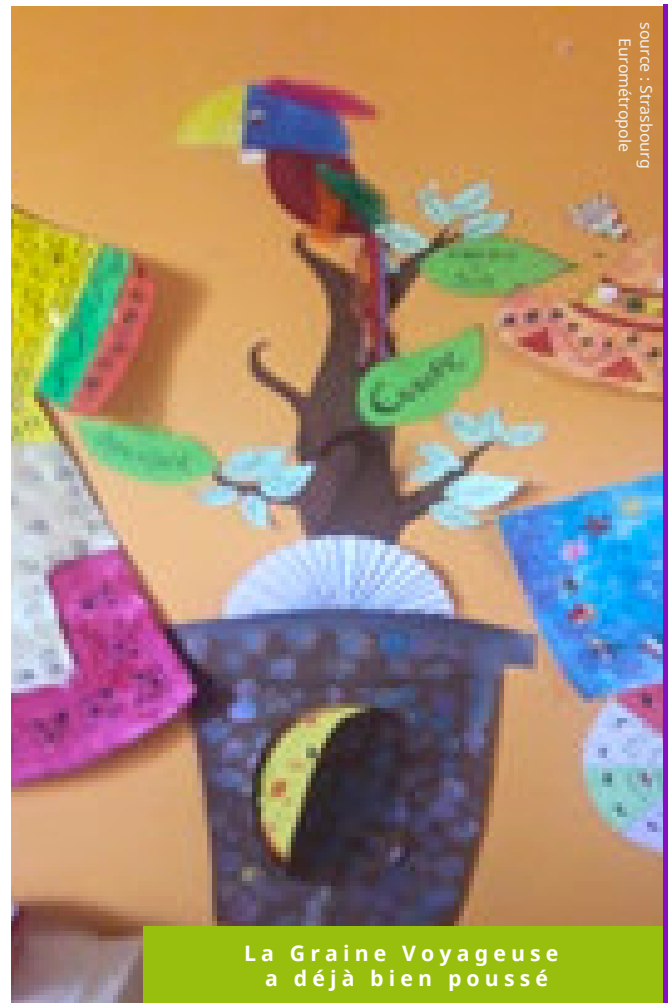
Pourtant, au début, ce n'était pas facile. Pourquoi ? Parce que cette graine n'a pas d'oreilles et pas de mains !!! Mais comment faire pour savoir comment elle se sent et pour parler avec elle ? Les enfants et les animateur-trices ont dû trouver une solution : ils ont une roue des émotions et vont pouvoir découvrir comment elle se sent chaque jour !

Et pour parler avec elle et l'aider à pousser, les animateur-trices ont appris la langue des signes aux enfants qui, chaque jour, chantent une chanson avec ce langage.

Pour les remercier de s'occuper d'elle, la petite graine les fait voyager dans le monde entier.

La journée se termine, les enfants retrouvent leurs parents et l'équipe périscolaire est déjà prête pour demain. Des professionnel-les polyvalent-es qui se forment régulièrement et qui ne manquent jamais d'idées d'activités à proposer aux enfants !

■ Alexandra FLACELIERE, Responsable périscolaire des sites Finkwiller & Académie



PORTRAIT D'UNE ANIMATRICE : JULIA

Dans le cadre du projet du territoire Gare-Krutenau-Centre ville, Julia (à droite), a participé à une formation autour des émotions avec la Ville de Strasbourg.

Elle prend également des cours de **Langue des Signes Française** sur son temps personnel et n'hésite pas à transmettre ses acquis à ses collègues comme Fatoumata (à gauche).



ARRIVÉES ET DÉPARTS 1/4

La dernière newsletter remontant à décembre 2022, vous découvrirez au fil des pages de ce numéro les changements au sein des effectifs de la DEE de ces derniers mois. Nous espérons n'avoir omis personne !

NOVEMBRE 2022

- Arrivées :
 - Amel BOUDALLAA, Animateur périscolaire (St Jean)
 - Caroline CAGNON, Cheffe de Service Inscriptions et scolarité (38RH)
 - Audrey EBERSOLDT, Animatrice périscolaire (Schwilgué)
 - Anne Christelle ERHART, ATSEM (Vauban)
 - Philippe HAAG, Responsable technique de site (Ariane-Icare)
 - Anissa HANNOU, ATSEM (Mosnier)
 - Louise KAUFMANN, ATSEM volante (territoire KEMVP)
 - Ilkay KECELIOGLU, Éducatrice jeunes enfants (Canardière)
 - Germaine KOUNGA, ATSEM (Cronenbourg)
 - Dufie Adwoa MENSAH, ATSEM (Canardière)
 - Lyn MOREAU, Animatrice (Neufeld)
 - Hervé PLAKOO MLAPA, Animateur (Fischart)
 - Laetitia SATTler, ATSEM (St Jean)
 - Marie STIEVANI, Adjointe à la directrice du jardin d'enfants (Bâle)
- Départs :
 - Lucie CASTELIN-LERAT, Responsable périscolaire de site (Ziegelau et Fernex)
 - Sandra CRUPI, Éducatrice jeunes enfants (Montagne Verte)
 - France IBAO, ATSEM (Vauban)
 - Célia KIEFFER, ATSEM (Claus)
 - Carine KRAFT, Chargée de sécurité incendie ERP, Service Patrimoine enfance et éducation (38RH)
 - Gaëlle MICHEL, Adjointe au Responsable périscolaire de site (Stoskopf)

DÉCEMBRE 2022

- Arrivées :
 - Malaika BLEZES, Accueillante petite enfance (Bâle)
 - Amira BOUCHOUIT, Animatrice (Meinau)
 - Laetitia DUVAL, Accueillante petite enfance (Tuilerie)
 - Ibtissam KOURCHA SARTY, Accueillante petite enfance (Montagne Verte)
 - Neriman MAHI, ATSEM (Reuss)
 - Diana OLIVEIRA, ATSEM (Hohberg)
 - Mariama TOURE, Animatrice (Cronenbourg)
 - Annick WEBER, Animatrice (Schluthfeld)
 - Amina ZAOUÏ, ATSEM (Neufeld)
 - Céline ZARINI, Éducatrice jeunes enfants (Canardière)
- Départs :
 - Nadia EL FARISSI, Animatrice (Claus)
 - Silvia KUNTZMANN, Éducatrice jeunes enfants (Canardière)



LE VÉLO CARGO À LA CONQUÊTE DES CRÈCHES STRASBOURGEOISES

La ville de Strasbourg a déclaré l'urgence climatique et s'engage dans la mise en œuvre d'un vaste [Plan Canopée](#) qui vise à réduire l'impact du réchauffement climatique sur le territoire strasbourgeois.

En parallèle, dans le cadre du développement de la pédagogie par la nature, les établissements Petite enfance strasbourgeois souhaitent **favoriser le contact et l'expérimentation des enfants accueillis avec la nature** pour ses 1001 bienfaits sur leur développement.

Or, certains établissements bénéficient de peu d'espaces extérieurs « végétalisés ou à potentiel de végétalisation » du fait de leur implantation.

Ainsi, les sorties dans les parcs ou espaces verts de la ville sont priorités, notamment pour offrir un cadre de vie et d'évolution propice au développement des enfants vivant en milieu urbain.

LA PETITE ENFANCE SUR LES PISTES CYCLABLES

L'idée est de proposer, durant l'accueil des enfants en crèche, un moyen de transport doux entre l'établissement Petite enfance et des espaces d'expériences riches.

La Petite enfance a ainsi pu bénéficier du concours de la participation citoyenne afin d'expérimenter un projet répondant au besoin d'acquisition de vélos cargos pour les crèches municipales.

La mise en œuvre du projet s'est finalisé ce printemps avec la livraison à Vel'auto de **2 vélos cargos à assistance électrique de 6 places**, offrant de belles perspectives de sorties sur les pistes cyclables pour les enfants.

L'expérimentation est imminente et débutera ces prochaines semaines à la crèche Wasselonne et au jardin d'enfants Stoltz. Un protocole a été élaboré afin d'encadrer leur utilisation et d'assurer ainsi la sécurité des enfants.

De l'observation des paysages de notre ville à la découverte de nouveaux espaces verts, les petit-es vont bénéficier d'un nouveau mode de transport ludique et écologique. En selle, sur les pistes de la ville !

■ Niloufar HEITZ, Coordinatrice territoriale Petite enfance

Daphnée BARBET, Directrice EJE Stoltz (à gauche) et Carole HEBBEL, Directrice crèche MDE Wasselonne (à droite), fin prêtes pour une sortie en nature



source : Strasbourg
Eur métropole

PROJET MAO À SCHOEPFLIN

LA DECOUVERTE DE LA MUSIQUE POUR LES PLUS PETITS

Les agent-es des Accueils de Loisir Maternel (ALM), comme nombre de leurs collègues, œuvrent chaque année pour faire découvrir un grand nombre d'activités aux enfants qui ont la joie d'apprendre et d'échanger sur de nouveaux sujets et le tout, en s'amusant !

Voici l'exemple d'un projet proposé aux écolier-ères de l'école primaire Schoepflin.

Ces ateliers sont une initiative menée par **Kevin**, animateur, qui souhaitait partager sa passion de la musique et ses compétences auprès des enfants, mais également avec ses collègues.

La **MAO est l'acronyme de Musique Assistée par Ordinateur**, cette activité regroupe l'ensemble des utilisations de l'informatique au service de la musique (écriture, enregistrement, édition du son).

Le but, à travers cette activité, est de faire découvrir le plaisir de la musique aux jeunes, mais également les différentes techniques utilisées et de permettre la manipulation des instruments.

LA MISE EN ŒUVRE DES SESSIONS

Pour garantir le bon déroulé de ce projet, Kevin a mis son matériel à disposition afin de permettre aux enfants d'être en pleine immersion dans le monde de la musique.

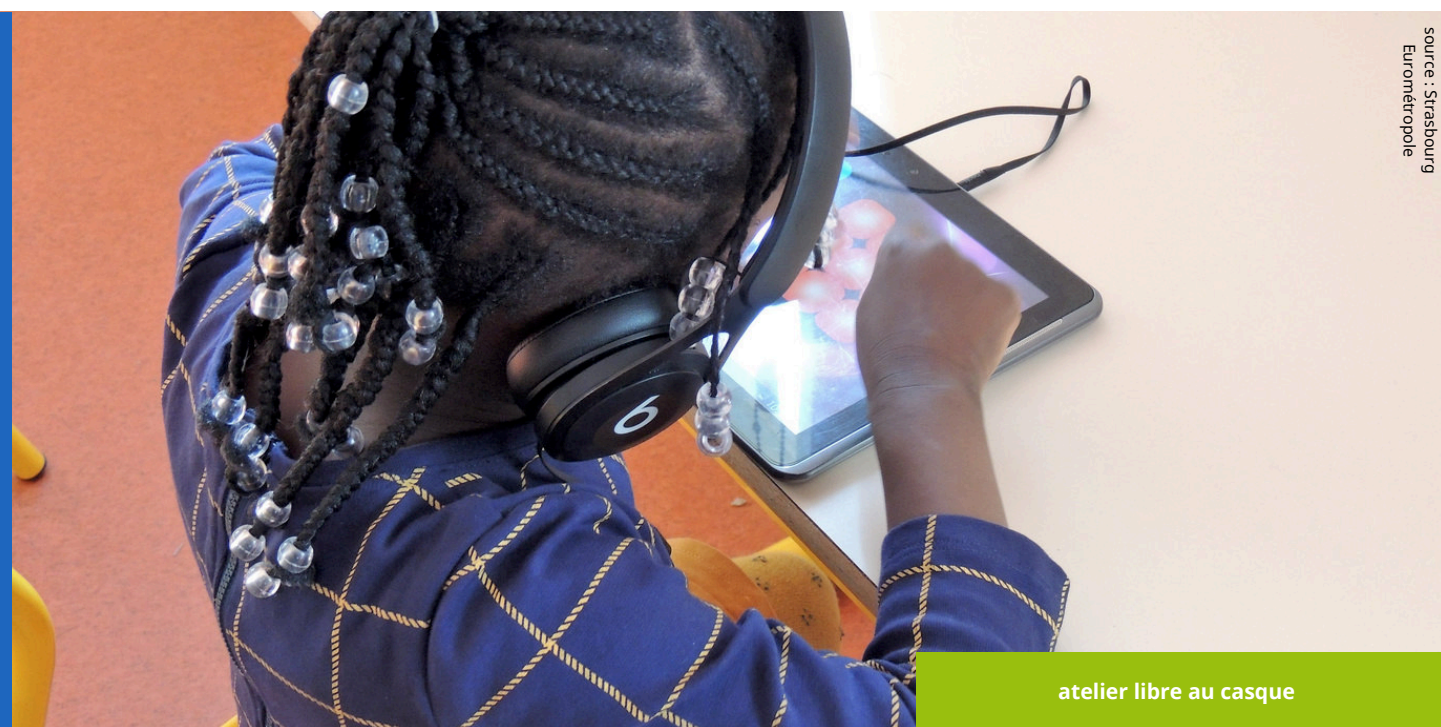
Les sessions sont dispensées pour 5 et 7 enfants par session et divisées en trois parties :

- **atelier LIBRE AU CASQUE** : synthétiseur, pad, boîte à rythmes
- **atelier MAO** : présentation d'un logiciel de musique assistée par ordinateur au travers d'expériences spontanées pour permettre aux enfants de découvrir la palette d'outils créatifs qu'il propose
L'intervenant aborde également le vocabulaire technique relatif à cet univers : tempo, acoustique ...
- **atelier EXPERIMENTATION** : créer, composer avec des objets et instruments à corde, à vents, à percussions ...

Ce projet a pour objectif final la composition d'un album proposé par les enfants, Kevin restituant les sons produits lors des séances pour en constituer des morceaux. Ses compositions originales sont à disposition des parents via un lien de téléchargement communiqué mi-juin lors de la fête de fin d'année.

Un très bel exemple de l'investissement des agent-es périscolaires qui, en plus de proposer des activités innovantes aux enfants, œuvrent tous les jours à leur côté afin de leur permettre un épanouissement complet.

■ *Zara MAZ, stagiaire communication*



source : Strasbourg
Eurométropole

atelier libre au casque



source : Strasbourg
EuroMétropole

atelier expérimentation



source : Strasbourg
EuroMétropole



source : Strasbourg
EuroMétropole



source : Strasbourg
EuroMétropole

atelier MAO

ARRIVÉES ET DÉPARTS 2/4

JANVIER 2023

- Arrivées :
 - Emmanuelle BLEICHER, ATSEM (Mosnier)
 - Léticia FARESCOUR, Gestionnaire administratif et comptable, Service Administration générale (38RH)
 - Stéphane GRIVEAU, Adjoint au responsable technique de site (Musau et Fernex)
 - Florian HEDJERASSI, Agent d'accueil Hotline et Coordination des conseils d'écoles, Service Inscriptions et scolarité (38RH)
 - Vanessa HEIMBURGER, ATSEM volante (territoire RCE)
 - Khadija KADDOUR, Agente d'accueil Hotline, Service Inscriptions et scolarité (38RH)
 - Jennifer KINTZ, Accueillante petite enfance (Canardière)
 - Johanna KRIEGER, ATSEM (Ziegelwasser)
 - Laura MANUNZA, Accompagnante école maternelle (Niederau)
 - Jihane MARSOUL, Accueillante petite enfance (Tuilerie)
 - Ouijdane MAYAR EL DRISSI, Accueillante petite enfance (Bâle)
 - Diviya Marie MOUTTOU, Accueillante petite enfance (Bâle)
 - Aisha MULINDABIGWI, Accompagnante école maternelle (Claus)
 - Claudine RHOMER, Agente d'accueil Hotline, Service Inscriptions et scolarité (38RH)
 - Evelyne SCHOBER, ATSEM (Hohberg)
 - Cristina VIANA, ATSEM (Perey)
 - Yesil KARAKAS, ATSEM volante (territoire KEMVP)
- Départs :
 - Sophia BENTOUIL, Accompagnante maternelle (Langevin)
 - Sophie GRASSER, ATSEM Volante (territoire ESCRO)
 - Léa GUISTI, Accompagnante maternelle (Fernex et Rhin)
 - Jennifer KINTZ, Accueillante petite enfance (Tuilerie)
 - Jihane MARSOUL, Accueillante petite enfance (Tuilerie)
 - Ouijdane MAYAR EL IDRISSE, Accueillante petite enfance (Bâle)
 - Marie MOUTTOU DIVIYA, Accueillante petite enfance (Bâle)
 - Hugo RIVIERE, Animateur (Meinau)
 - Déborah WURTZ, Accompagnante maternelle (Wurtz)

FÉVRIER 2023

- Arrivées :
 - Mégane AYAD, Animatrice (Vauban)
 - Olga ASTORCA CARMONA, Animatrice (St Jean)
 - Killian BRAGA, Chargé de mission informatique, Service Administration générale (38RH)
 - Sonia CIASULLO, Gestionnaire inscriptions, Service Inscriptions et scolarité (38RH)
 - Etienne GROSS, Animateur (Neufeld)
 - Nadia KADDOUR, Gestionnaire inscriptions, Service Inscriptions et scolarité (38RH)
 - Hind KADDOURI, Agente entretien et restauration (Truffaut et Jacqueline)
 - Sabino KASPROWICZ, Responsable technique de site (Schongauer)
 - Laurent LEGAL, Animateur (Meinau)
 - Charlène LEMARCHAND, Accueillant en LAPE (Cité de l'Il)
 - Charlotte LINCK, Auxiliaire de puériculture (Flandre - Forêt noire)
 - Appoline MATHELIN, Animatrice (Stockfeld)
 - Nadia WAHBI, ATSEM (Stockfeld)
 - Madison PFISTER, Animatrice (Lezay/Guynemer/Mosnier)
 - Maryam RAJABI, Accueillante petite enfance volante (Stoltz)
 - Muala RUZGAR, Agente entretien et restauration (Truffaut et Jacqueline)
 - Martial STUDER, Responsable technique de site (Mosnier)
 - Thi-Hon Nga VU, Auxiliaire de puériculture (MdE Wasselonne)
 - Léa WEILL, Responsable périscolaire de site (Ziegelau et Fernex)



AMBASSADEURS DE LA MOBILITÉ



Retrouvez sur Totems les témoignages de 5 de nos collègues de l'EMS, concernant leur trajet domicile-travail quotidien, et notamment celui de **Jérémy GUTH**, Assistant ressources humaines de la Cellule ressources du Service Périscolaire et éducatif, qui privilégie chaque jour les transports en commun.

<https://totems.strasbourg.eu/Actualites/Pages/20230127-ambassadeurs-de-la-mobilite.aspx>

DES HISTOIRES PLURILINGUES ET L'IMAGINAIRE SCINTILLE !

Le livre et les supports narratifs font grandir par leur richesse : ils relient l'enfant à lui-même, sa famille, au monde et aux autres, aux histoires passées, présentes et à venir, ils créent des émotions, invitent à l'imaginaire, éveillent aux langues, elles aident à se construire, structurer sa pensée et enfin se partagent.

ZOOM SUR LE PROJET "DULALA"

Le projet « Dulala », déjà évoqué dans [Les Cahiers n°007](#), est né dans le cadre des Cités éducatives de la volonté forte des acteur-trices Petite enfance du quartier de Hautepierre (crèches collectives et familiale, Protection maternelle et infantile, Lieu d'accueil parents-enfants et Relais petite enfance) qui souhaitaient mettre en exergue la thématique du développement du langage et des livres, partant des observations et de leur expérience.



Nourri par le caractère polymorphe du livre et des supports narratifs, « Dulala », association prônant les richesses du multilinguisme, accompagne ce projet en mettant en lumière le plurilinguisme dans le développement des compétences langagières des enfants.

Les enjeux sont multiples :

- valoriser les langues familiales et encourager leur transmission contribue à soutenir l'entrée dans le langage et l'apprentissage de nouvelles langues
- renforcer la confiance de l'enfant en valorisant sa langue familiale, véritable repère sécurisant pour l'enfant
- favoriser le développement de représentations positives de la diversité des langues
- ancrer un projet de territoire mettant en lumière la petite enfance

Ce projet a voulu être tourné vers les enfants, les parents et les professionnel-les.

C'est pourquoi cette triple dimension s'est déclinée par :

- **deux sessions de formations** à destination des professionnel-les Petite enfance et élargies aux partenaires du quartier de Hautepierre : CSC, médiathèque, école, périscolaire ... permettant une ouverture aux langues à travers des outils pédagogiques ludiques et un kit Petite enfance remis aux participant-es
- **de 15 ateliers à destination des enfants** de février à mai 2023, co-animés avec les professionnel-les et les parents, afin d'intégrer des ateliers et outils d'éveil aux langues dans les pratiques professionnelles (boîte à histoires sensorielles, kamishibai ...)
- **deux groupes de discussion avec les parents**, véritables "passeurs de langues" : leur apporter des informations sur la construction linguistique et favoriser la réflexion collective autour de ce sujet à travers les échanges

■ Niloufar HEITZ, Coordinatrice territoriale Petite enfance

MÉDIATION ANIMALE AU JARDIN D'ENFANTS TUILERIE

C'est dans le cadre d'un projet sur la nature, que le Jardin d'enfants Tuilerie mène depuis 2019 sur cette idée est venue à Maurane GRANDVALLET, apprentie Éducatrice de jeunes enfants en troisième année.

En effet, en septembre 2021, l'équipe éducative décide, après avoir sensibilisé les enfants aux différents milieux naturels (en ville dans les parcs mais aussi à la campagne, dans les forêts aux alentours de Strasbourg) de s'intéresser aux animaux qui y vivent ...



Les enfants à la rencontre de Genghis Kahn & Hidaya

Les objectifs de ces ateliers consistaient en :

- une découverte sensorielle : par le toucher, l'odorat et la vue
- une connaissance de ces animaux : savoir ce qu'ils mangent, comment il se déplacent, leurs besoins, leurs émotions ...
- une expérience relationnelle : communication par la douceur ... (gestes, attitudes)
- une expérience motrice : imitation de leur mode de déplacement

Maurane a, ainsi, pris contact avec Morgane CONTURSI, présidente de l'association « Un Poil Humain » située à Souffelweyersheim, qui propose des séances de médiation animale dans les crèches depuis quelques années déjà.



Il a fallu **informer les parents, obtenir leur accord et vérifier également s'il n'y avait pas d'enfant allergique.**

Dans l'ensemble, les parents ont accueilli cette proposition avec enthousiasme, se réjouissant que leur enfant puisse faire cette expérience, certains enfants n'ayant jamais touché un animal même si, dans leur quotidien, ils observaient les fourmis, les araignées, les oiseaux ... tous ces animaux que nous, adultes, côtoyons en ville, sans même nous y arrêter. Les enfants, par nature, s'y intéressent spontanément ... Pour eux, tout est synonyme de découverte, d'expérimentation, de surprise et de joie ...

Trois séances de médiation animale ont ainsi été proposées entre les mois de mai et juin 2022.

Les professionnel-les ont préparé les enfants, en amont, en leur racontant des histoires sur les animaux et en leur expliquant ce qui allait se passer.

Lors des séances, les enfants venaient, par petit groupe, accompagnés par les professionnel-les, découvrir les animaux de Mme CONTURSI : lapins, hamsters, cochons d'inde. Toutes et tous ont eu la possibilité d'y participer à chaque fois.

Les enfants étant maître de leur démarche, ils pouvaient les observer, les toucher, les caresser, les nourrir ... à leur gré. Certain-es petit-es ont mis du temps à pouvoir entrer en contact avec eux, d'autres, au contraire, le faisaient spontanément. Il a aussi fallu en freiner quelques-un-es, leur faire comprendre que ce n'était **pas des peluches** mais de petits êtres vivants avec une sensibilité et qu'il fallait être doux avec eux.

En fonction de la météo, les séances avaient lieu sur la terrasse du jardin d'enfants ou dans la salle de jeux.

Pour l'équipe du Jardin d'enfants Tuilerie, cela reste une expérience très positive à renouveler au printemps 2023 si la possibilité lui est donnée.

Les appréhensions de départ, ont vite cédé la place au plaisir et à la magie de ces rencontres. Cela est une richesse indéniable pour les enfants quand on sait tout ce que ce contact peut leur apporter : sensation de bien-être, calme, ravissement ... Et quoi de plus important de sensibiliser nos enfants au monde qui les entoure, eux qui seront chargés de protéger cette nature si belle et si mystérieuse à la fois ...

■ *Fabienne VALENTIN, Adjointe à la direction du Jardin d'enfants Tuilerie*



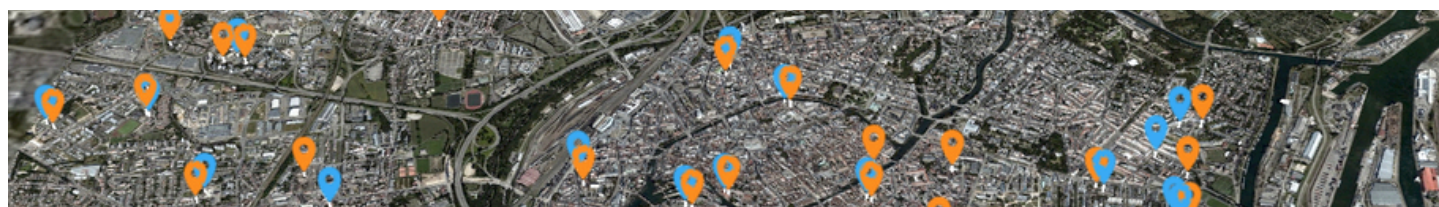
ARRIVÉES ET DÉPARTS 3/4

MARS 2023

- Arrivées :
 - Zouhair BAIDANE, Chargé de sécurité incendie ERP, Service Patrimoine enfance et éducation (38RH)
 - Soraya BENYOUB, ATSEM (Langevin)
 - Naïma BOUCHBER, Agente d'entretien et restauration (Canardière)
 - Lydie JEANNEY, Gestionnaire inscriptions, Service Inscriptions et scolarité (38RH)
 - Céline LEDOGAR, Accueillante petite enfance (Koenigshoffen)
 - Maryam MAHI, ATSEM (Vinci)
 - Amira SULJIC, Animatrice (St Jean et Schoepflin)
 - Sabeh TRABELSI, Animatrice (Stoskopf)
 - Aziza YAZDAN BAKHSH, ATSEM Volante (territoire ESCRO)
- Départs :
 - Sara EL BAKRI, ATSEM (Canardière et Reuss)
 - Marina DI VAGNO, Animatrice (Doré)
 - Nathalie HAVET, Responsable formation, Service Administration générale (38RH)
 - Laura MANUNZA, Agente d'entretien et restauration (Wacken)
 - Julie MARREF, ATSEM (Académie)
 - Sabine MONNOT, Adjointe au Responsable périscolaire de site (Sturm)
 - Narainsamy NADARASAPILLAY, Agent d'entretien (Neufeld)
 - Patricia PEREZ, Animatrice (Albert le Grand)
 - Erika STANIC, Agente d'entretien (Eléonore)
 - Jessica STEMPF, Accueillante petite enfance (Canardière)
 - Najoua TKHICHA, ATSEM (Cahn)

AVRIL 2023

- Arrivées :
 - Cathie BODEIN, Agente de restauration (Albert le Grand)
 - Naïma BOUCHBER, Agente d'entretien et restauration (Canardière)
 - Mary BUNTZ, Accueillante petite enfance (Stoltz)
 - Marquise CASSANDRA, Animatrice (Wurtz)
 - Cassandra CHINAPIEL, Animatrice (Doré)
 - Aline CONRATH, ATSEM (Hohberg)
 - Manon EYER, Accueillante petite enfance (Stoltz)
 - Salima GUETTOUCHE, Accueillante petite enfance (Tuilerie)
 - Salima HAMOUTEN, ATSEM (Canardière/Reuss)
 - Marine IPPOLITO, ATSEM (Cahn)
 - Clément JUND, Adjoint au Responsable technique de site (Wurtz)
 - Yacine KEMIHA, Responsable technique de site (Neufeld)
 - Céline LEDOGAR, Accueillante petite enfance (Koenigshoffen)
 - Samia TOUIS, ATSEM (Claus)
 - Thomas SCALISE, Agent technique des espaces extérieurs-aires de jeux, Service Patrimoine enfance et éducation
 - Alicia RAMIREZ, Accueillante petite enfance (Canardière)
 - Éléonore TISSIER, Animatrice (Pourtalès)
- Départs :
 - Kenza AIT OUARABI, Animatrice (Doré)
 - Anifa BEKKOUCHE, Agente d'entretien (Albert le Grand)
 - Marcos BOMPADRE, Aide cuisinier (Mde Wasselonne)
 - Sadia BOULAMTAMER, Adjointe au chef de service, Service Patrimoine enfance et éducation (38RH)
 - Marsuela CARA, Animatrice (Vauban)
 - Elodie DANNER, Responsable éducative territoriale (territoire GKCV)
 - Lucie GEIGER, ATSEM (Sturm)
 - Audrey HOLDERITH, ATSEM (Claus)
 - Marie RIESTERER, Agente de restauration (Mosnier)



3 QUESTIONS À ...



source : Strasbourg
Eurométropole

Emmanuel ROEHRIG
Responsable Péri-scolaire de site

QUEL A ÉTÉ VOTRE PARCOURS AU SEIN DE LA COLLECTIVITÉ ?

J'ai fait mes débuts au sein de la Collectivité en Mars 2007 suite à une annonce dans les DNA pour un poste de 4 mois à la Robertsau.

Puis de 2007 à 2009 ; j'ai été en CDD sur plusieurs territoires (Elsau, Neudorf et Meinau).

En juillet 2009, un poste s'est libéré à l'école de la Niederau, et j'ai alors passé le concours d'Adjoint d'animation ; puis en 2016 je passe et obtiens le concours d'Animateur territorial.

Et depuis quelques années, j'occupe le poste de Responsable péri-scolaire de site (RPS) sur le secteur Niederau et Pourtalès.

COMMENT L'ÉVÈNEMENT "PÉRI'FOOT" A-T-IL ÉTÉ MIS EN OEUVRE ?

Je suis à l'origine de cette idée que j'ai partagée avec l'ensemble de mes collègues RPS. Une équipe motivée s'est formée avec des RPS d'autres territoires et le soutien de notre direction. L'objectif étant de réunir toutes les écoles élémentaires afin de créer un temps fort et de passer un moment convivial (au-delà d'un aspect compétitif).

Le foot étant un sport **fédérateur** , il nous a semblé judicieux de choisir cette activité. La première édition Péri'Foot a eu lieu en 2017 dans la **bonne humeur** et le **fairplay** .

Pour une bonne organisation, les RPS se rencontrent plusieurs fois dans l'année, cela permet une bonne cohésion d'équipe et d'anticiper de nombreux points comme le budget, la sécurité, les sponsors, les repas ...

Des animateur-trices titulaires et vacataires s'occupent sur chaque école de gérer les équipes qui participent au tournoi, les enfants sont choisis sur la base du volontariat. Merci aux animateur-trices pour leurs implications !

Les premières éditions se sont déroulées uniquement les après-midis, le changement lié au rythme scolaire a permis au tournoi Péri-foot de passer à la journée complète.

POUVEZ-VOUS NOUS PARLER DE LA PROCHAINE ÉDITION DE "PÉRI'FOOT" ?

Elle aura lieu le mercredi 28 Juin 2023 de 10h à 17h et **42 équipes** issues de Strasbourg seront présentes au Stade de l'Ill pour cette 5ème édition.

Le tournoi est réservé aux classes de CM1/CM2 avec l'obligation d'avoir des **équipes mixtes** et est organisé avec 6 poules de 7 équipes. Chaque équipe jouera ainsi au total 6 rencontres sur des moitiés de terrains adulte avec une durée par match de 12 minutes.

Les enfants seront pris en charge le matin à partir de 08h30 sur leur école par les animateur-trices qui les accompagnent, le déplacement se faisant à pied et/ou en transports en commun (le retour est prévu au plus tard pour 18h).

Entre 9h et 9h30, les consignes d'organisation et de sécurité seront données, et les maillots d'équipes, ainsi que les gourdes, commenceront à être distribués. Puis, à partir de 10h débute le tournoi.

Vers 16H45 sonnera la fin de cet événement, les enfants se verront obtenir des récompenses (coupes, médailles...), traditionnellement en présence d'élus et de représentant-es du Racing Club de Strasbourg Alsace.

■ *propos recueillis par Zara MAZ, Stagiaire communication*



LE RETOUR DU "KILOMÈTRE SOLIDARITÉ"

L'évènement sportif du "Kilomètre Solidarité" a fait son grand retour dans la ville de Strasbourg !

Après plus de trois ans d'absence liée à la crise du coronavirus, des élèves des écoles françaises et allemandes se sont à nouveau donné-es rendez-vous au Jardin des Deux-Rives.

Pour rappel, le "Kilomètre Solidarité" réunit les élèves de l'Euro District depuis 32 ans lors d'une course solidaire au bénéfice de deux associations (une française et une allemande) travaillant avec des enfants malades, en situation de handicap ou présentant des difficultés scolaires.

ZOOM SUR L'ÉVÈNEMENT

Ce n'était pas moins de 4000 CM2 franco-allemand-es qui était présent-es lors de cette course solidaire entre Strasbourg et Kehl, le mardi 16 Mai 2023 (les élèves du CP au CM1 courant la veille dans les écoles ou les parcs et stades attenants).



Départ des courses depuis le parking P1



Le coup d'envoi de la première course a débuté à 9h30 et regroupait environ 400 élèves ; le parcours traverse le parc du Jardin des Deux-Rives ainsi que sa passerelle, le tout sur 2 kilomètres.

À la fin de chaque course, les enfants avaient à disposition des stands avec un goûter et une bouteille d'eau qui leur était proposé, puis ils se dirigeaient en compagnie de leurs camarades de classe à la remise des médailles.

Une scène a été monté pour l'occasion où les 10 élèves (5 filles et 5 garçons) les plus rapides de chaque course se voyaient remettre une médaille.

À l'issu de ces différentes courses, une cagnotte a été constitué par les dons des villes des écoles participantes à raison de **20 centimes par kilomètre parcouru par les élèves**.

Ces dons seront versés à part égale à deux structures bénéficiaires, une allemande et une française, active dans notre région transfrontalière et engagés auprès d'enfants malades ou en situation de handicap.

Pour cette édition 2023, le **Centre Action Médico-Sociale Précoce Pierre Burgun** a été retenu comme bénéficiaire français et l'association « **Aktion Treffpunkt e.V.** » a été retenu comme bénéficiaire allemand.

■ *Zara MAZ, Stagiaire communication*

Traversée de la Passerelle du Jardin des Deux-Rives



source : Strasbourg
Eurométropole

Je souhaite vous remercier toutes et tous pour votre implication dans la mise en œuvre de l'édition 2023 du Kilomètre Solidarité.

La mobilisation des services et le soutien de leurs effectifs ont fortement contribué au succès de cet événement qui n'avait pu avoir lieu ces 3 dernières années.

Cette réussite souligne encore une fois notre capacité de cohésion et de solidarité !

■ Florence PELLEGINI, Directrice

La ligne d'arrivée !

www.eurodistrict.eu



source : Strasbourg
Eurométropole

Pendant de nombreuses années je n'ai entendu parler du KM Solidarité que par le biais de mes enfants. J'ai donc été ravie de pouvoir y participer cette année et ainsi voir le fonctionnement de cet évènement !

J'ai trouvé l'animateur sur scène vraiment bien dans son rôle, il a favorisé une belle ambiance tout au long de cette journée. Volontaire pour le stand de ravitaillement, cela m'a permis de rencontrer d'autres collègues de l'EMS et aussi de réviser mon allemand !

Si l'occasion se représente, je serais ravie d'y participer à nouveau !

■ Caroline CIESLAK, Auxiliaire de puériculture Stoltz

ARRIVÉES ET DÉPARTS 4/4

MAI 2023

- Arrivées :
 - Mary BUNTZ, Accueillante petite enfance (Stoltz)
 - Aline CONRATH, ATSEM (Hohberg)
 - Manon EYER, Accueillante petite enfance (Stoltz)
 - Salima GETTOUCHE, Accueillante petite enfance (Tuilerie)
 - Marine IPPOLITO, ATSEM (Cahn)
 - Malika KHALID, Agente de restauration (Hohberg)
 - Lila LENORMAND, Gestionnaire inscriptions, Service Inscriptions et scolarité (38RH)
 - Alicia RAMIREZ, Accueillante petite enfance (Canardière)
 - Samia TOUIS, Agente spécialisée écoles maternelles (Claus)
- Départs :
 - Abdelkader BOUAZIZ, Agent d'entretien (Fischart)
 - Laetitia HOLSTEN, Accueillante en LAPE (HautePierre)
 - Gloria KRIEDEL, Éducatrice jeunes enfants (Canardière)
 - Florence RAUGEL, Agente de restauration (Conseil des XV)
 - Laure RECHT, Animatrice (Académie)
 - Rose TUMAY, Agente de restauration (Musau)
 - Léa WEIDNER, Animatrice (Canonnières/Ariane-Icare)



JOURNÉE DES ATSEM À NIEDERAU

Dans le cadre de la journée nationale des ATSEM qui a eu lieu le 24 mars, les collègues de la Niederau ont décidé de marquer le coup en proposant un jeu-concours aux enfants sur le thème « Dessine ton ATSEM ». À cette occasion, elles ont également confectionné une grande affiche colorée, exposée à l'entrée de l'école maternelle. L'équipe éducative de l'école a suivi la démarche et a salué l'initiative des ATSEM.

■ Emmanuel ROHRIG, Responsable périscolaire des sites Niederau et Pourtalès

Claire, Eliane, Hafida, Janisse & Sophie
Niederau maternelle



DES FORMATIONS MULTI-ACTEURS À LA MONTAGNE VERTE

La Cité éducative a proposé à l'ensemble des acteur-trices éducatif-ves du quartier de la Montagne Verte intervenant auprès des enfants scolarisés en primaire de participer à une journée de sensibilisation sur les compétences psycho-sociales.

Ce sont ainsi près de 130 professionnel-les qui ont été convié-es à participer à l'une des quatre journées planifiées du 23 au 30 mai.

La programmation de ces rencontres multi-acteurs est une première sur le territoire et a nécessité de lever de fortes contraintes organisationnelles pour faire se rencontrer les équipes enseignantes, les ATSEM, les équipes du périscolaire Ville, les professionnel-les du Programme de Réussite Éducative et les associations socio-éducatives du quartier, dont le Centre Socio-culturel de la Montagne Verte qui a accueilli tout ce monde au sein de ses trois antennes territoriales : les Bains, les Tanneries et le Centre.

En effet, ce projet a notamment été rendu possible grâce au soutien de l'Inspectrice de circonscription, qui a accepté dans le cadre des journées REP+, et pour chaque groupe scolaire du quartier, de libérer sur toute une journée la totalité des enseignant-es et de prévoir leur remplacement.

SENSIBILISATION SUR LES COMPÉTENCES PSYCHO-SOCIALES

Permettre aux acteur-trices éducatif-ves de disposer d'un temps spécifique, commun, dans un cadre inhabituel, pour se rencontrer et faire connaissance, échanger sur les pratiques et les postures professionnelles, s'acculturer sur les compétences psycho-sociales, et en premier lieu l'empathie, afin de favoriser le vivre ensemble et permettre un apaisement du climat scolaire, tels étaient les objectifs de cette journée de formation !

Au menu de la journée, un programme concocté par l'association Aroeven Alsace avec : brise glace, jeux de connaissance interindividuelle et de coopération, apports théoriques, documentaires vidéos, scénettes, placemat, ronde des émotions, exercices de respiration, travaux en groupes ...

Les objectifs ont été atteints puisque les formateur-trices ont réussi, tout au long de chacune des journées, et dans une ambiance créative et conviviale, à faire participer activement les professionnel-les présent-es. Le déjeuner partagé proposé a aussi contribué à favoriser la création ou le renforcement des liens. À reconduire !

■ Rachel ZACHARY, Cheffe de projet Cités éducatives



L'ENTRETIEN DES ESPACES VERTS DANS LES ECOLES

EN CHEMIN VERS UNE DEMARCHE PLUS DURABLE

Dans le cadre de la végétalisation et déminéralisation des cours d'écoles, il convenait de se poser la question de la pertinence du maintien de nos méthodes de travail en matière de gestion des espaces verts.

Tonte raisonnée, port libre des végétaux, accroissement de la biodiversité, valorisation de nos déchets verts, enjeux climatiques et sociologiques ... autant de notions, de concepts, qui nécessite explications et adhésion de tous les acteur-trices d'une école.

Des **formations de deux jours ont donc eu lieu par territoires techniques**. Elles concernaient les Responsables techniques de site et adjoints, et avaient pour but de leur donner des outils théoriques, mais également pratiques afin qu'ils puissent se former sur la taille en port libre, la taille par transparence, la valorisation des déchets verts et à la notion de gestion différenciée.

Daniel MATTERN



source : Strasbourg
Euronéropole



source : Strasbourg
Euronéropole

William KAVAY,
RTS Romains & Claus



source : Strasbourg
Euronéropole

Jean-Marie VIX,
RTS Finkwiller



source : Strasbourg
Euronéropole

de gauche à droite :
Arnaud KLEIN, RTS Schluthfeld
Mohammed FANN, RTS Oberlin & Louvois
Denis BOEHLER, RTS Fernex & Musau

Abdelhabib BOUCHRAFAT,
RTSa Neufeld



source : Strasbourg
Euronéropole

Bag BEKIR,
RTS Ste Aurélie & Schepler



source : Strasbourg
Euronéropole

UN EXEMPLE DE MISE EN APPLICATION

Toujours en lien avec la valorisation des espaces verts, Marcelin AKAMBA-MONTI, RTS du groupe scolaire Fischart a pu mettre en place des haies sèches.

Les haies sèches ont été mises au point en 1980 par M Hermann BENJES, écologue allemand, et représentent un andain de branchage permettant de délimiter un espace (clôture de parcelle) ou de limiter les effets du vent.

■ Daniel MATTERN, Responsable technique territorial

Haies sèches au
groupe scolaire Fischart ...



... déployées suite à la
formation

EXPOSITION "LES HEURES DU PARC"

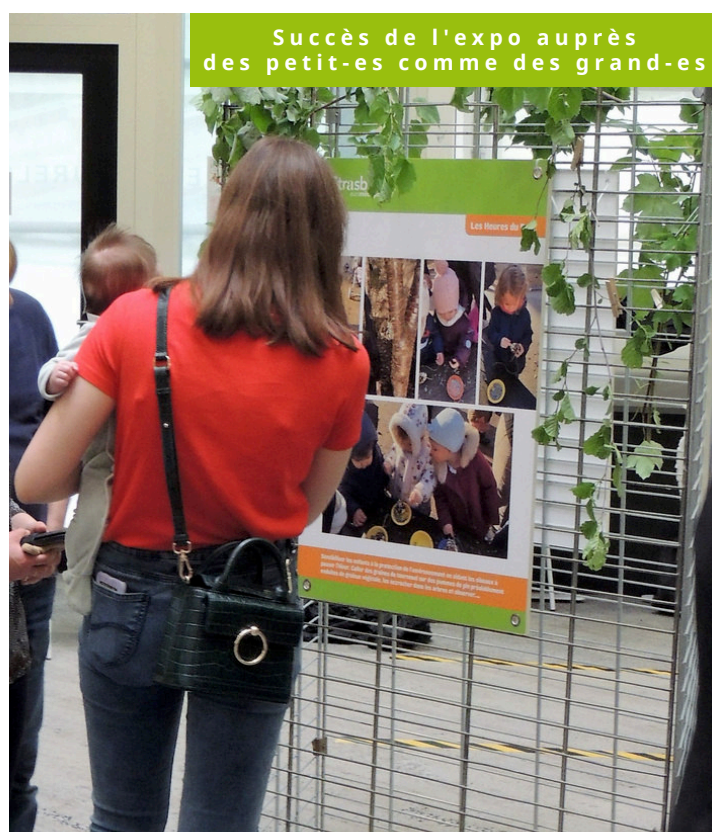
LE CONCEPT

Créées en mars 2021 suite à la pandémie et à l'initiative d'**Annick STOEENNER**, Animatrice Relais petite enfance, ces fameuses Heures ont lieu dans un parc différent (néanmoins toujours à Neudorf) chaque mardi matin.

Elles visent à (re)connecter les enfants à la nature et à leur permettre d'être au cœur d'un environnement calme, sain et apaisant, propice à l'exploration, l'écoute, la découverte, la créativité et les expériences.

Ces sorties ne sont annulées qu'en cas d'alerte météo (vents violents, orages ...) ou de pluies diluviennes (une légère bruine ne donnera pas lieu à une annulation).

Les assistant-es maternel-les participent activement à ces rencontres qui leur permettent également de rompre leur isolement et qui offrent aux enfants la possibilité d'en rencontrer d'autres.



L'EXPOSITION

Le choix d'exposer ces photos dans le hall d'accueil du 38RH a été fait afin de **mettre en lumière l'implication des assistant-es maternel-les** dans les activités qui leur sont proposées par le Relais petite enfance.

Ce hall est traversé quotidiennement par des parents, ou futurs parents, désirant enregistrer une demande d'accueil en crèche. La visibilité donnée par cette exposition a pour ambition de démontrer à ces familles que les assistant-es maternel-les ne sont pas de simples gardien-nes (comme on l'entend parfois encore), mais qu'elles œuvrent auprès des tout-petits et s'inscrivent dans une démarche de professionnalisation. C'est un mode d'accueil à part entière qui ne doit pas être choisi par défaut et qui peut répondre aux besoins des parents.

De nombreuses assistant-es maternel-les et familles concernées étaient présentes lors de 2 temps forts. D'abord lors du vernissage du 12 avril dernier en présence de Mme Soraya OULDJI, adjointe à la Maire en charge de la Petite enfance. Puis, au dernier jour d'expo le 9 mai, avec la participation de M Antoine DUBOIS, élu référent du quartier Neudorf-Musau.

■ Zara MAZ, *Stagiaire communication*