

source : Strasbourg
Eurométropole

Capitale mondiale du livre / petite enfance
Bulle narrative sous les étoiles du Planétarium

ÉPILOGUE STRASBOURG CAPITALE MONDIALE DU LIVRE

Jusqu'au bout, nos collègues se sont mobilisé-es sur ce projet d'exception auprès des enfants de tout âge.

Famille petite enfance - p. 2 à 4

Périscolaire - p. 5

FLASH PREV

L'équipe de la Cellule
prévention vous propose un
nouveau support.
*tout premier numéro
en pages centrales*

ÉDITORIAL

Cher-es collègues,

L'été approche à pas de géant ! C'est donc le moment idéal pour prendre un peu de recul sur cette fin d'année scolaire, de célébrer les projets réalisés et à venir, ainsi que les initiatives inspirantes que nous avons menées à bien ces derniers temps.

Un grand merci à vous toutes et tous pour votre investissement au quotidien, pour permettre aux jeunes strasbourgeois-es de rêver, de jouer et de vivre leur enfance avec insouciance.

Nous vous souhaitons de profiter au mieux de ces longues journées d'été en famille et avec vos proches, et nous pensons également à celles et ceux mobilisé-es durant la période estivale pour assurer l'accueil des enfants dans tous nos établissements.

Bien à vous.

Régis GIUNTA, directeur
Jérémie LEYMARIE, directeur adjoint

« LES DERNIÈRES PAGES S'ÉCRIVENT... » DE L'HISTOIRE STRASBOURG CAPITALE MONDIALE DU LIVRE

L'enjeu de l'accès aux livres pour les tout-petits et leurs familles est un axe fort du projet retenu par l'UNESCO, avec des actions développées à hauteur des tout-petits qui s'inscrivent pleinement dans la Charte Nationale d'accueil du jeune enfant.

La dynamique partagée autour de cette labellisation [Strasbourg Capitale mondiale du livre](#) a mis en exergue le consensus collectif autour de l'importance de la lecture sous toutes ses formes, des histoires et de l'art dans l'éveil des très jeunes enfants.

L'éventail des **actions portées par la petite enfance** a permis de fédérer les crèches, lieux d'accueil parents-enfants et relais petite enfance autour de projets transversaux : la dotation de livres, les créations du concours du livre, le colloque « *Quand le livre rencontre les arts* », la tournée du dispositif artistique « *ça ne tient pas debout* » d'Elisa GEHIN, la tournée estivale du spectacle « *Haut comme 3 livres* » et enfin la résidence artistique à la crèche Musau, lauréate du concours du livre.

Grâce à la créativité et à l'engagement de chacun·e, les projets qui ont essaimés dans tous les établissements ont pris une forme merveilleuse!

Afin de célébrer l'**épilogue** de ce superbe évènement et assurer une suite à la promotion de la « santé culturelle » des jeunes enfants et leurs parents, **un programme haut en couleurs a été proposé sous le signe du livre pour le mois d'avril et à l'automne 2025.**



- **6 croisières Batorama « Les bébés lisent notre monde » à destination des crèches, des lieux d'accueil parents-enfants et des relais petite enfance**, les 1 et 2 avril 2025, ont accueilli près de 300 personnes, dont 9 crèches collectives, 2 crèches familiales, 7 crèches parentales, des enfants et leur assistante maternelle, ainsi que des familles des lieux d'accueil parents-enfants
 - Les accueillantes **Sophie EHRET** et **Brigitte WALTHER** du LAPE *La p'tite Mosaïque* à HautePierre ont proposé le mercredi matin une création narrative pleine d'humour et de féerie, faisant scintiller l'imaginaire des petits comme des grands !
 - La Médiathèque Malraux a proposé une histoire mise en scène, ajustée au public et explorant tous les canaux sensoriels, pour le plus grand plaisir des enfants !
 - *L'histoire de Sic*, lauréate du concours du livre a été contée par **Virginie LOTH**, éveillant la curiosité des enfants.
- Des **ateliers de lecture sensorielle animés par la conteuse Alison JAROSZEWSKI** dans 4 crèches, les 3 et 4 avril 2025
- Près de 3 000 **livrets artistiques d'Elisa GEHIN**, créés dans le cadre de la résidence à la crèche Musau, à destination des enfants et de leurs familles sur les usages de lecture, ont été distribués sur l'ensemble du réseau petite enfance

- À destination des crèches, LAPE et relais petite enfance, il est proposé **une demi-journée d'intervention artistique et plastique** d'Elisa GEHIN, autrice illustratrice et marraine Capitale Mondiale du livre, dans 11 établissements petite enfance pour l'automne 2025
- Une **bulle narrative sous les étoiles du Planétarium du Jardin des sciences de Strasbourg** a été proposée **pour les familles strasbourgeoises**, le 23 avril 2025, animée par deux conteuses Alison JAROSZEWSKI et Virginie LOTH pour près de 90 personnes

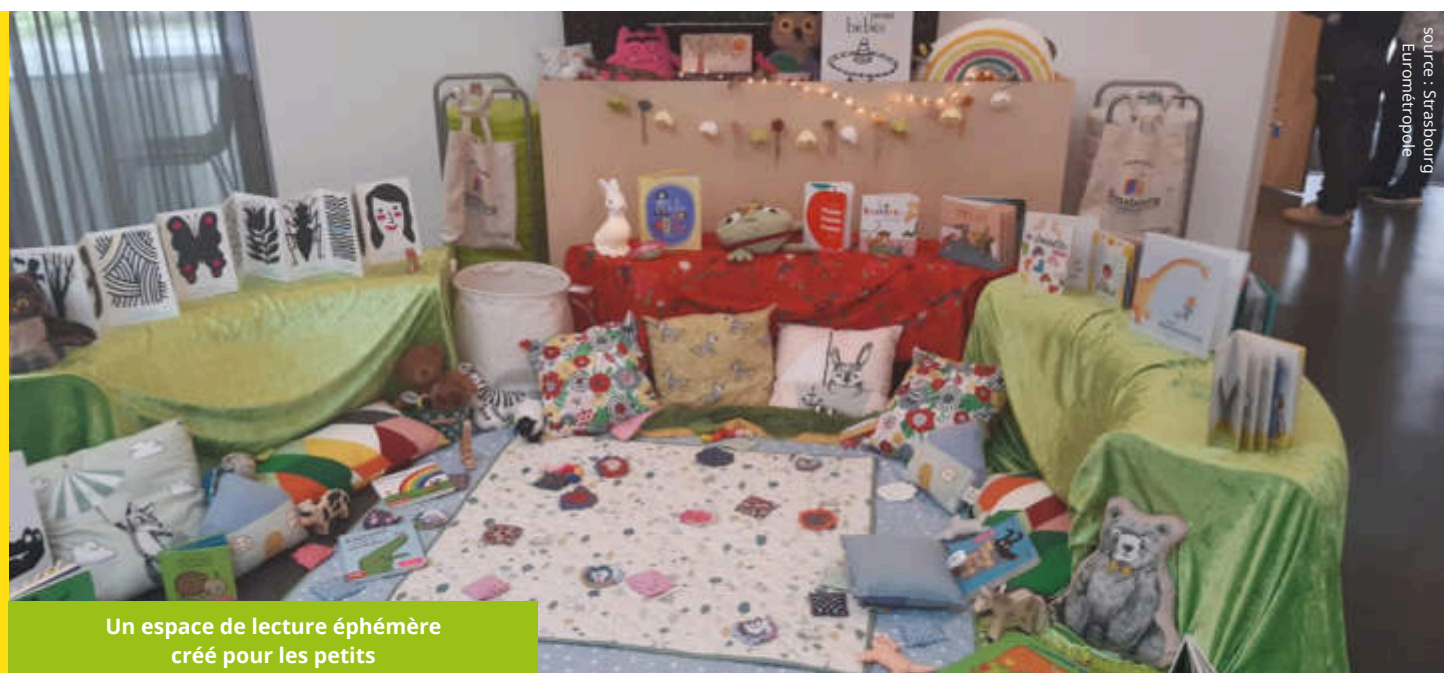
Nathalie SCNHURR, professionnelle petite enfance de la crèche *Tuilerie* a proposé d'accueillir l'ensemble des familles, avant le spectacle, dans un univers narratif plein de poésie. Un véritable succès !

Merci au Planétarium d'avoir osé nous suivre dans cette expérience inédite d'accueil de bébés dans une atmosphère douce et lunaire.

- **L'exposition des projets et créations narratives de 2024, mise en lumière lors des « Rencontres internationales de l'écologie pour le livre »** les 15 et 16 avril 2025, en partenariat avec l'Université de Strasbourg



Bulle narrative
sous les étoiles du Planétarium



Un espace de lecture éphémère
créé pour les petits

L'année Strasbourg Capitale mondiale du livre UNESCO 2024 s'achève en beauté.

Un grand merci à l'ensemble des professionnel·les qui a œuvré pour une année exceptionnelle dans l'histoire culturelle de la ville de Strasbourg mais aussi, ont saisi une belle opportunité de rendre visible le fruit des projets de l'ensemble des établissements petite enfance.

Un grand merci à la collectivité pour son soutien dans la mise en œuvre des projets, ainsi qu'aux fabuleuses équipes de la Direction de la culture et du Service famille et petite enfance qui se sont engagées dans cette aventure littéraire pleine de rebondissements !

Aujourd'hui, il est essentiel de garder la mémoire de toutes ces actions, d'en partager l'expérience et de poursuivre de nouvelles perspectives en s'inscrivant pleinement dans la Charte Nationale d'accueil du jeune enfant.

À ce titre, dans le cadre d'un projet visant à soutenir les actions d'éducation artistique et culturelle, deux crèches implantées dans des quartiers prioritaires de la ville (QPV) : *Flandre* dans le quartier de la cité Spach et *la Turbulente* à l'Esplanade vont bénéficier à la rentrée de septembre d'une résidence artistique.

Des projets florissants en perspective que nous ne manquerons pas de partager avec vous !

■ Niloufar HEITZ, coordinatrice territoriale petite enfance

pour le groupe projet petite enfance Capitale Mondiale du livre : Laura BARBIER, Farida DRIAI, Sandrine ITHIE, Catherine PINCK, Sophie ROUVEL, Virginie SABLAYROLLES, Nathalie SCHNURR et Juliet VATHELET de la Direction de la culture.



DISTRIBUTION DE LIVRES AUX ENFANTS POUR STRASBOURG CAPITALE MONDIALE DU LIVRE UNESCO

Strasbourg Capitale mondiale du livre UNESCO a été l'occasion d'offrir à tous les enfants de CP des écoles strasbourgeoises un album jeunesse à l'occasion de la clôture de ce bel événement.

Le Service périscolaire et éducatif a pris l'initiative de mettre en valeur l'apprentissage de la lecture, d'encourager et de féliciter les enfants pour le travail fourni tout au long de l'année de CP, première année d'apprentissage dans ce domaine.

Lire à l'école, mais aussi lire pour le plaisir, pour partager des histoires, rêver et grandir.

La Ville a financé l'achat d'environ 3 100 livres. Six albums différents ont été choisis mettant en valeur des auteur·trices, éditeur·trices et illustrateur·trices locaux·ales.

Un temps de remise des livres a été organisé dans chaque école élémentaire par le/la responsable périscolaire de site en accord avec les directions d'écoles dans la semaine du 19 au 23 mai 2025. Un goûter et une animation ont été organisés à cette occasion.

Un moment plus officiel a eu lieu à l'école maternelle Rosa Parks en présence de Mme Hülliya TURAN, adjointe à la Maire, et de M Olivier KLEIN, recteur de l'académie, où la bibliothèque (BCD) a récemment été rénovée.

Les enfants des 3 classes de CP et leurs parents ont vécu un moment de production intense avec l'illustratrice strasbourgeoise **Amandine PIU**. Ils sont ainsi découverts le livre « *WAHIOHIO ! QUEL EST CE CRI BIZARRE ?* », à partir de la rencontre avec Amandine ; dessiner avec elle, entrer dans sa fantaisie, son univers graphique est la meilleure façon d'apprécier cet album.

Strasbourg Capitale mondiale du livre, c'est aussi des BCD rénovées, des dotations de livres à toutes les écoles, des projets financés, la formation des ATSEM et des animateur·trices.

■ Fabienne VOGEL, responsable projets périscolaires, et Iolanda FERRANTI, stagiaire communication



FOCUS SUR LE PÔLE DES EQUIPEMENTS ASSOCIATIFS



Le pôle de Suivi des équipements associatifs du Service famille et petite enfance est doté d'un trio très dynamique.

La responsable, **Stéphanie BLERIoT-JAUNASSE**, et les deux gestionnaires, **Sophie AMSINGER** et **Murielle THIBLET**, sont en charge du **dialogue de gestion avec les associations qui gèrent des crèches à Strasbourg**, et que la Ville et la Caisse nationale des allocations familiales (CAF) subventionnent.

Toutes trois gèrent aujourd'hui un budget de **11 millions d'euros**, réévalué chaque année en fonction des changements économiques et politiques.

Sophie et Murielle se partagent pas moins de **39 associations à accompagner**, ainsi que les **4 délégations de service public**.

Tandis que Sophie s'occupe des principales associations partenaires (comme l'AASBR – Accueil Action Sociale Bas-Rhin) et les crèches parentales ; Murielle se dédie aux plus petites associations, mais également à l'AGES (Association de Gestion des Équipements Sociaux), l'ALEF (Association familiale de Loisirs Éducatifs et de Formation) qui gèrent l'accueil collectif et/ou familial, aux jardins d'enfants associatifs, et des Lieux d'Accueil Enfants-Parents (LAEP).

Le pôle de suivi des équipements associatifs calcule le montant de subvention de la Ville pour chaque association, en tenant compte de la contribution de la CAF et des familles.

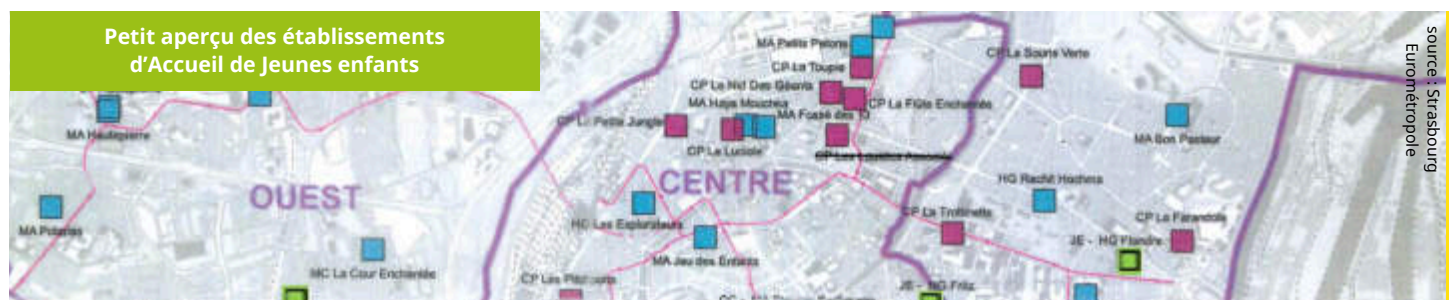
Stéphanie, Sophie et Murielle représentent donc le fil rouge entre les associations, le service famille et petite enfance, la CAF et la Ville.

Deux autres importants interlocuteurs sont le **Service maintenance bâtiments** et le **département des Finances** de la DEE.

Elles s'adressent au premier, qui fait partie de la Direction architecture et patrimoine, quand un petit ou grand problème technique apparaît dans les bâtiments dont la Ville est propriétaire et occupés par des associations.

Au second, quand il y a les trois délibérations concernant les subventions. La première délibération est en décembre et concerne le vote des subventions de l'année suivante, l'autre en mai concerne uniquement les jardins d'enfants et les investissements des associations (majoritairement appuyés par la CAF), et la dernière en novembre qui consiste à régulariser la subvention de l'année précédente après étude des bilans et des comptes de résultat.

Depuis le premier janvier 2025, les communes sont devenues « autorité organisatrice du service publique de la petite enfance », c'est-à-dire que toute création ou extension de crèche doit être validée par le Conseil municipal. Le pôle des équipements associatifs gère ces demandes de création de nouvelles crèches envoyées à la Ville.



Toutes les trois, ainsi que les cadres du SFPE participent aux Conseils d'établissements des associations, réunions qui se font une ou deux fois par an par crèche et auxquelles participent les représentant·es des parents, les élu·es de quartier et les associations elles-mêmes.

L'engagement entre les associations et la Ville est à double sens. Strasbourg s'engage à subventionner les associations, alors qu'elles fournissent un accueil des petit·es strasbourgeois·es en respectant la [Charte Qualité Nationale d'accueil du jeune enfant](#). Cette Charte, récemment inscrite dans la loi nationale, s'est inspirée de la Charte Qualité de Strasbourg créée en 2011. Ce sont les coordinatrices du Service famille et petite enfance qui, lorsqu'elles sont en immersion dans les établissements, observent si celle-ci est appliquée.

Aujourd'hui, l'accompagnement financier est de plus en plus important compte tenu des difficultés rencontrées par toutes les associations. De plus, le secteur de la petite enfance rencontre également des difficultés de recrutement. Les différents partenaires travaillent à la **valorisation des métiers de la petite enfance**.

Les crèches parentales, au nombre de 16 à Strasbourg, sont des associations où se sont les parents qui gèrent le côté administratif de l'association : un parent est président de l'association, un autre est trésorier, un autre est secrétaire,... Des professionnel·les de la petite enfance accueillent les enfants.

L'une des difficultés dans ce type de crèche peut avoir lieu au moment de la passation, c'est-à-dire du changement du président/trésorier (minimum chaque 3 ans), s'il n'y a pas eu d'accompagnement du précédent parent en charge. **Le pôle des équipements associatifs accompagne alors le parent qui prend sa fonction** de président ou trésorier, par exemple, en partenariat avec la CAF.

■ *propos recueillis par Iolanda FERRANTI, stagiaire communication*

CÉRÉMONIE AFEM

Le 04 juin dernier, à l'Hôtel de Ville, s'est déroulée la nouvelle Cérémonie citoyenne de remise de certificat de participation à l'action d'Apprentissage du français à l'école maternelle (AFEM).

En effet, depuis la rentrée scolaire 2017, des cours d'apprentissage du français dans les écoles maternelles à destination des parents ont été initiés.

Cette action, qui s'inscrit dans un plan du projet éducatif local et proposée dans 41 écoles maternelles publiques de la ville de Strasbourg, offre aux parents (avec un programme de 60 heures de cours entre les mois d'octobre et mai) une **meilleure compréhension de la langue française, un atout important pour bien accompagner leur enfant sur les temps scolaires et périscolaires**.

Ainsi, près de **350 parents d'élèves**, qui ont régulièrement participé aux cours, se sont vus remettre une attestation de présence sous forme de diplôme par Mme Hülliya TURAN et ont partagé un temps convivial et d'échange avec les familles et les intervenant·es, les formateur·trices et partenaires ayant été également convié·es à cette cérémonie.

■ *Fabienne VOGEL, responsable projets périscolaires*



source : Strasbourg
Eurométropole



source : Strasbourg
Eurométropole

“MON CLIMAT, MES DROITS” : UNIDAY 2025

L'UNICEF organise, généralement le dernier mercredi du mois de mai, l'[UNIDay](#).

C'est le second grand rendez-vous avec la journée internationale des droits de l'enfant du 20 novembre à laquelle participe Strasbourg, Ville amie des enfants.

Il s'agit d'un moment festif autour d'un thème différent chaque année et célébrant les droits, ainsi que l'engagement des enfants et des jeunes partout en France.

Les accueils de loisirs maternels des écoles **Sturm** et **Schoepflin** ont participé en proposant des activités ludiques, des ateliers créatifs et des moments de sensibilisation sur le thème 2025 « **Mon climat, mes droits !** ».



Les enfants de Sturm ont pu participer à des activités très variées.

L'équipe pédagogique a commencé la journée en proposant l'écoute d'un livre audio sur le réchauffement climatique raconté à travers les yeux d'une famille d'ourses.

Ensuite, les activités se sont déroulées en petits groupes : découverte et réalisation du compost, course pour apprendre à distinguer les matériaux plastiques de ceux en carton, plantation et arrosage des graines et des plantes de la cour scolaire... les enfants ont eu l'occasion de jouer en apprenant le respect pour l'environnement.



L'équipe périscolaire de Schoepflin a également élaboré différents ateliers et activités, tout en conciliant apprentissage et amusement.

Les activités du matin ont concerné le tri des déchets, la biodiversité, la déforestation et l'importance de l'eau. Le tout, suivi par des quizz qui ont favorisé l'assimilation auprès des enfants de ces concepts clés relatif au climat.

L'après-midi, les enfants ont pu créer des abeilles en papier, décorer des cailloux ou jouer à un petit jeu de rôle où ils devaient sauver une forêt de l'intervention

■ **Iolanda FERRANTI**, stagiaire communication



FLASH PREV DEE N°01 LE VELO TAF

PEDALER POUR MIEUX VIVRE

Utiliser le vélo pour se rendre sur son lieu de travail, c'est faire le choix d'une alternative durable, économique, écologique et d'un mode de vie plus sain et agréable en améliorant la santé cardiovasculaire et le renforcement musculaire.

Voici quelques conseils pour se rendre en toute sécurité au taf en vélo.

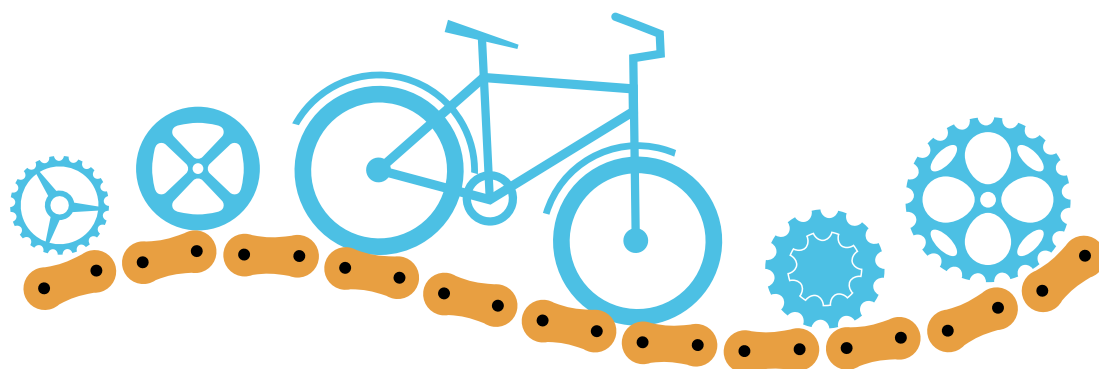
OBLIGATOIRES

La réglementation impose la **présence et le bon fonctionnement de 2 systèmes d'éclairage au minimum** (lumière avant et arrière, ainsi que catadioptres sur les roues, pédales et sur le cadre du vélo) et la **sonnette**.

ENTRETIEN

Un vélo bien entretenu et adapté avec une révision régulière, contribue à votre **sécurité**.

(Freins, vitesses, pneumatiques, sonnette, ...)



Contacts de la Cellule de Prévention :

Serge GRUNEWALD 06 81 53 50 39

AdministrationGeneraleEtRessourcesDEE-CellulePrevention@strasbourg.eu

BONNES PRATIQUES

ÉQUIPEMENTS OBLIGATOIRES/ ÉQUIPEMENTS RECOMMANDÉS



À VÉLO : LES PANNEAUX DE SIGNALISATION À CONNAÎTRE



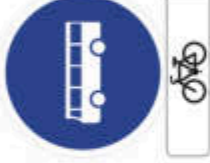
ACCÈS INTERDIT
AUX CYCLES



BANDE OU PISTE CYCLABLE
CONSEILLÉE ET RÉSERVÉE
AUX CYCLES (DÉBUT ET FIN)



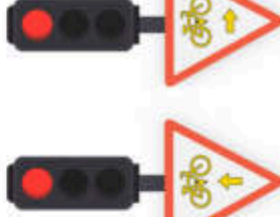
PISTE OU BANDE
OBLIGATOIRE POUR
LES CYCLES (DÉBUT ET FIN)



PANONCEAU DE CATÉGORIE CYCLE :
VOIE RÉSERVÉE AUX VÉHICULES DE
TRANSPORT EN COMMUN
ET AUTORISÉE AUX CYCLES



SIGNALISATION D'UNE VOIE VERTE :
RÉSERVÉE AUX PIÉTONS, AUX CAVALIERS
ET AUX VÉHICULES NON MOTORISÉS
(DÉBUT ET FIN)



TOUT DROIT OU TOURNE-À-DROITE :
AUTORISATION DE DÉPASSER LE
FEU ROUGE, EN CÉDANT LE PASSAGE
AUX PIÉTONS ET AUX VÉHICULES
QUI BÉNÉFICIENT DU FEU VERT



ZONE DE RENCONTRE :
PRIORITÉ AUX PIÉTONS ;
DOUBLE-SENS CYCLABLE



DOUBLE-SENS CYCLABLE :
VOIE À DOUBLE SENS POUR
LES CYCLES ET À SENS UNIQUE
POUR LES AUTRES VÉHICULES

ARRIVÉES ET DÉPARTS

FÉVRIER 2025

- Arrivées :
 - Iphigénie AUBIN, accueillante petite enfance, site Montagne-verte
 - Jamila BARED, ATSEM, site Meinau
 - Marine BOLLENBACH, accueillante petite enfance, crèche Canardière
 - Smahane DRAI, animatrice, site Ariane-Icare
 - Eppiphan EDJOSSAN, animateur, site Sainte Madeleine
 - Caroline GOMEZ, auxiliaire de puériculture, Maison de l'Enfance
 - Mounia HAKIMI, ATSEM remplaçante, site M. Cahn
 - Dehbia HAMOUCHE, ATSEM, site Lezay-Marnésia
 - Déborah JUNG, ATSEM remplaçante, site Branly
 - Vilma KUME KURTAJ, ATSEM, site Schoepflin
 - Nadia QECHAR, accueillante petite enfance, Maison de l'Enfance
 - Amira SULJIC, animatrice, site Neufeld
 - Muge YILMAZ, animatrice, site Catherine
- Départ :
 - Naima BOUCHBER, agente d'entretien et de restauration, site Canardière
 - Loreena LAMOOT, auxiliaire de puériculture, site Canardière
 - Charlotte LINCK, auxiliaire de puériculture, site Koenighsoffen
 - Marie-Pierre TOURNIER, ATSEM

MARS 2025

- Arrivées :
 - Najlaa EL KADMI, agente d'entretien et de restauration, crèche Canardière
- Départ :
 - Isabelle CORDIER, éducatrice de jeunes enfants, site Flandre
 - Nathalie EBERT, agente d'entretien, site Stockfeld

AVRIL 2025

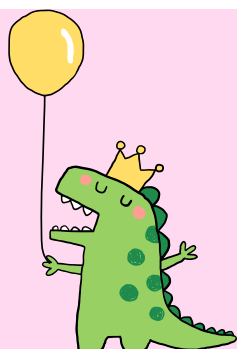
- Arrivées :
 - Matthieu BELZO, Animateur, site Wurtz
 - Johanna BRUA, responsable périscolaire de site, site Doré
 - Isabelle COLLARD, éducatrice de jeunes enfants, site Flandre/Forêt noire
 - Annie DURIBREUX, accueillante petite enfance volante
 - Julia FRITSCH, responsable périscolaire de site, site Catherine
 - Germain GILLES, animateur, site Académie
 - Djibril LANCASTRE, animateur, site Schoepflin
 - Nathanaël RAPHAEL, instructeur marchés publics (38RH), service administration générale et ressources
- Départ :
 - Selima GUETTOUCHE, accueillante petite enfance, Maison de l'Enfance
 - Jean-Jacques HUCK, responsable technique de site adjoint, site Saint Jean, retraite
 - Joachim MARISLE, responsable périscolaire de site, site C. Claus
 - Laetitia MATHIS, éducatrice de jeunes enfants, site Bâle
 - Catherine MUNDSCHAU, agente d'entretien, site Reuss, retraite



CARNET ROSE

Nous souhaitons la bienvenue à **ALICE**, née le 7 mars 2025.

Toutes nos félicitations à
Audrey KRAUS (service patrimoine)
et à toute sa petite famille !



LA CONFÉRENCE “DU CHAMP À L’ASSIETTE : MANGER VARIÉ DÈS L’ENFANCE”

Le mardi 20 mai, dans la salle banquet de la Brasserie KOOMA, la conférence « *Du champ à l'assiette : manger varié dès l'enfance* » a fait se rencontrer parents d'élèves, élu-es et agent-es de la Ville autour de la thématique de la diversification de notre alimentation.

Précédée d'un apéritif au soleil du roof top du même bâtiment, la conférence a été animée par la chercheuse au Centre de Sciences du Gout et de l'Alimentation, au sein de l'Institut National de la Recherche pour l'Agriculture, l'Alimentation et l'Environnement (INRAE), Sandrine MONNERY-PATRIS.



Madame MONNERY-PATRIS a illustré l'importance de la diversification de l'alimentation dès l'enfance, en donnant des **conseils pratiques** par rapport à l'intégration progressive des aliments dans les assiettes des plus jeunes.

Un aliment doit ainsi être présenté entre 8 à 10 reprises avant d'être considéré comme repoussant au goût. L'exemplarité des adultes, et a fortiori des parents, est un levier très important ; tout comme l'ambiance des repas.

Nous avons également appris que les messages de santé associés à certains aliments sont contre-productifs pour les enfants, qui mangent à l'instinct ; cet instinct que plus adulte, nous perdons souvent.

Finalement, **allier plaisir gustatif et santé** est naturel dès lors que la connexion à la sensation de satiété est rétablie de manière harmonieuse.

Sous l'impulsion de la chargée de projet « transformation de la restauration scolaire », **Lydie DELOFFRE**, l'évènement a représenté un moment à la fois de partage et de découverte.

Grâce au buffet qui a suivi la conférence, la théorie a pu rejoindre la pratique en montrant que sain n'est pas du tout le contraire de savoureux !

■ **Iolanda FERRANTI**, stagiaire communication



LE SPECTACLE “LES SINGES DE LA SAGESSE”

Le 20 mai à l'Espace Django, la comédie musicale « *Les singes de la sagesse* » a été mis en scène par le groupe périscolaire de l'école Ziegelwasser.

La thématique de la pièce a été le **harcèlement scolaire**, abordé sous trois perceptions différentes : celle de la victime, du harceleur et des adultes.

Les concepts de solidarité, bienveillance, entraide, intimidation et empathie ont été au cœur du spectacle.

Avec l'objectif de mettre en lumière un sujet délicat et sensible qui concerne tous les enfants, les petits ont mis en scène des situations, en jouant des rôles, en chantant et en dansant.

L'énergie sur scène était tout simplement électrisante. Grâce aux ateliers de théâtre animés par **Flore MAYIMA**, les enfants ont eu l'opportunité de s'approprier l'espace scénique et de s'immerger dans les saynètes qu'ils ont interprétées.



Tout en s'amusant, ils ont ainsi développé leur expressivité, leur confiance en eux et leur motricité, faisant de chaque séance un moment d'apprentissage vivant et joyeux.

À chaque pas de danse et dialogue, l'engagement et la passion de l'équipe pédagogique se révélaient, palpables, dans leur manière d'accompagner les enfants.

Ce spectacle a ainsi permis aux enfants de faire partie d'un travail soigné dans le détail : du choix des images et vidéos projetés sur le fond, des lumières et des musiques.

Les chorégraphies, imaginées par **Hassan EL AMROUSSI**, prenaient vie sur scène, portées par une infographie raffinée signée **Christophe NOISE GRAPHIX**, tandis que les costumes ont été cousus avec créativité et soin par les enfants de l'atelier d'**Edwige GRIVEAU**. Le tout accompagné par les arts plastiques de scène mis en place par **Méta LEBENS**.



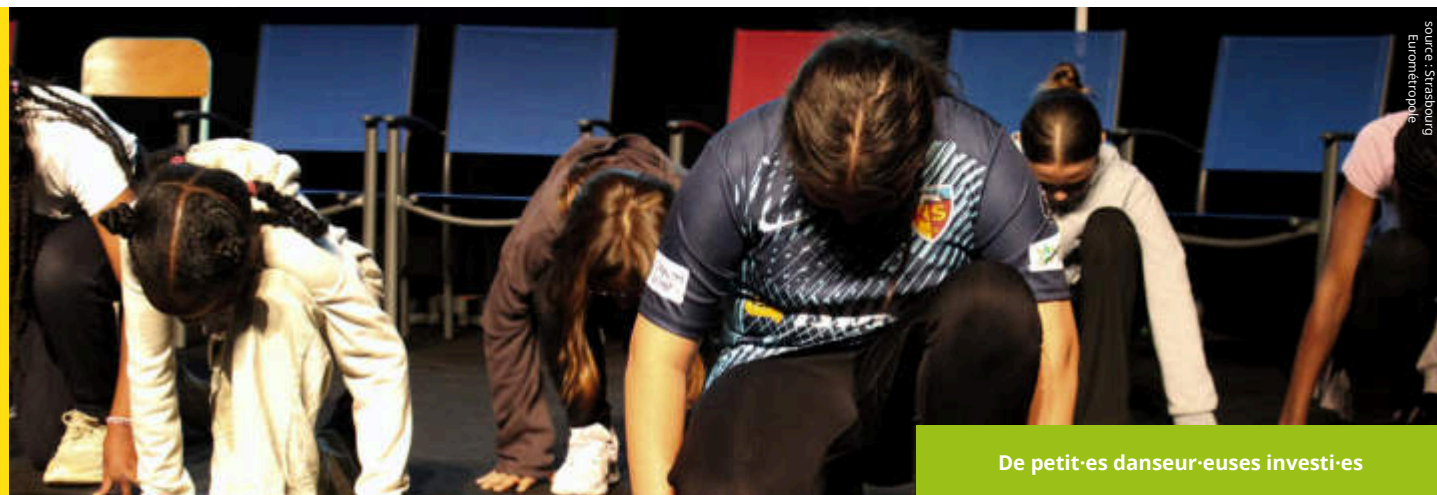
Les textes de rap, écrits par les enfants et **Fares GHAZAL** (association *Les Sons d'la Rue*) vibraient d'authenticité et d'énergie, et l'implication de la responsable périscolaire **Sanna SOHLALI**, donnait à l'ensemble une cohérence précieuse. Un travail d'orfèvre, où chacun·e a pu trouver sa place et s'exprimer pleinement.

Profonde, mais jamais lourde, cette comédie musicale a été aussi une occasion de faire face au problème du harcèlement de manière insolite.

En jouant les différents rôles, les enfants ont eu l'occasion d'intérioriser certaines dynamiques et les comprendre en profondeur.

Un grand merci à tous ceux et ceux qui ont participé à la réalisation de ce travail extraordinaire, ainsi qu'à l'équipe du Centre culturel Django, le directeur Mourad MABROUKI, les ingénieurs du son Baya et Imhotep, les ingénieurs de la lumière Kevin et Christophe et la photographe Maryline qui a capturé ses moments précieux.

■ **Iolanda FERRANTI**, stagiaire communication



ARRIVÉES ET DÉPARTS

MAI 2025

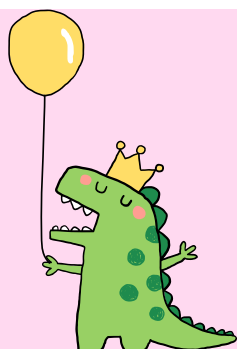
- Arrivées :
 - Stéphane DIDIER, responsable technique territorial adjoint, Territoire Neudorf Deux-Rives
 - Patricia LECUYER-RICHTER, responsable périscolaire de site adjoint, site Doré
 - Céline TABONI, assistante éducative territoriale, territoire EKMVP
- Départ :
 - Maxence BALTZER, gestionnaire finances et marché publics
 - Emmanuelle CRONNE, auxiliaire de puériculture, crèche Canardière
 - Cléopatre HUBER, accueillante petite enfance volante
 - Maëlann LIEVIN, animateur, site Meinau
 - Déborah LOHANDJOLA, animatrice, site Brigitte
 - Estelle LOUIS, animatrice, site Catherine
 - Annamale MARCEL, agente de restauration, site Sturm, retraite
 - Déborah SABIRA, éducatrice de jeunes enfants, site Indre
 - Oraita SHAABO, animatrice, site Gliesberg
 - Anne WENDLING, auxiliaire de puériculture, site Stoltz



CARNET ROSE

Félicitations chaleureuses à
Jérémy GUTH (service périscolaire)
et à toute sa petite famille

qui ont accueilli **MAÉ**, né le 10 mai 2025.



CAMPAGNE D'INSCRIPTIONS SCOLAIRES 2025/2026

La campagne des inscriptions scolaires pour l'année 2025/26 s'est lancée en mars 2025, soit 2 ans après le lancement du Kiosque Famille pour les usager·ères et le basculement au logiciel ILE pour les professionnel·les.

Cette année, l'ouverture du Kiosque Famille pour les premières inscriptions a donc démarré dès le 1^{er} mars, 17 jours avant le lancement de la campagne physique au Centre administratif.

Cette ouverture « numérique » a, une fois encore, rencontré un franc succès, tant pour le public visé que pour les agent·es du Service des inscriptions et de la scolarité.

Basé sur un travail mené conjointement avec le Service accueil, la campagne physique au Centre administratif s'est déroulée sur deux semaines, du 17 au 29 mars, contre trois l'année passée.

Cette année, nous avons expérimenté la mise en place d'une semaine d'inscriptions **dans les mairies de quartier de HautePierre et du Neuhof**, du 31 mars au 4 avril. Un bilan sera mené avec le Service accueil, afin de poser les perspectives et une éventuelle reconduction pour la prochaine campagne d'inscriptions.



Tout comme l'année dernière, dès le 1^{er} avril, la campagne de réinscriptions aux services périscolaires s'est déroulée sous un format 100% dématérialisé. 15 000 inscriptions sont enregistrées en ligne pour la restauration scolaire à la rentrée 2025. Les usager·ères désirant être accompagné·es dans leurs démarches ont pu l'être grâce à la disponibilité **des agent·es du Service accueil en mairie de quartier**, ainsi que des **permanences numériques d'agent·es du Service des inscriptions et de la scolarité** (à raison de deux demi-journées par semaine de début mars à fin juin, puis de la mi-août à fin septembre).

À ce jour, ce sont près de **23 000 enfants** qui fréquenteront les écoles strasbourgeoises. Des inscriptions en petite section et toute petite-section sont encore en cours et des arrivées/départs de familles seront enregistrées au courant de l'été.

Les inscriptions cantine s'élèvent à 9 525. Une campagne de communication par mail a été lancée pour rappeler l'importance de l'inscription la plus anticipée possible avant la rentrée.

Mis en œuvre en juillet 2024, le **Quotient Familial Unique (QFU)** a également facilité les démarches de réinscriptions aux services périscolaires. En effet, 90% des familles ont opté pour la transmission de leur numéro fiscal et du calcul automatique du quotient familial à chaque rentrée scolaire.

Un accompagnement est bien sûr proposé aux familles les plus éloignées du numérique ou rencontrant des difficultés.

Enfin, les demandes de dérogation scolaire, en première phase de campagne (du 1^{er} mars au 15 avril) ont été plus nombreuses cette année : 900 demandes monolingues et bilingues ont été examinées par 5 commissions (tenues du 22 mai au 5 juin). Des démarches dématérialisées plus nombreuses et plus précoces que les autres années, ainsi que l'ouverture de l'école Krimmeri, ont généré près de 155 demandes supplémentaires sur les différentes écoles du secteur.

La Ville a déployé avec les acteur·trices du terrain un accompagnement pour les familles concernées par un changement d'école : organisation de cafés parents, travail de proximité réalisé par les 11 directions d'école concernées (maternelles Canardière, Jean Fischart, Lezay Marnésia, Meinau, Neufeld et Ziegelau et les écoles élémentaires Canardière, Jean Fischart, Meinau, Neufeld et Ziegelau).

Des visites du chantier de l'école Krimmeri ont également été organisées, actions permettant aux enfants et aux parents de se projeter à la rentrée dans cette nouvelle école.

■ *le Service des inscriptions et de la scolarité*



PERI'FOOT SOLIDAIRE

Le 25 juin 2025, le service périscolaire et éducatif de la Direction de l'enfance et de l'éducation a organisé son tournoi annuel inter-quartier « Peri'foot solidaire » au Stade de l'III.

L'organisation est portée en régie municipale par une équipe de responsables périscolaires de site, à l'origine du projet, appuyée par le Département projets du Service périscolaire et éducatif.

Il a réuni **42 équipes mixtes**, soit environ 400 jeunes strasbourgeois-es issus-es des écoles de la Ville.

L'événement intègre une approche de **développement durable** : peu de déchets, distribution des gourdes aux enfants pour qu'ils aient pu s'hydrater aux fontaines à eau du robinet, ce qui a permis d'économiser plus de 400 bouteilles en plastique.

Le Service périscolaire et éducatif a organisé la remise des tickets repas, des goûter et des tickets de tombola, ainsi que la distribution des maillots d'équipe, des casquettes et des gourdes, avant la cérémonie d'ouverture qui a eu lieu à 9h, en présence de M Owusu TUFUOR, adjoint à la maire en charge des sports.

Ensuite, à partir de 10h, les équipes se sont affrontées sur les 6 terrains du stade.



À la fin du tournoi, la remise des récompenses a eu lieu, suivi par une tombola, des animations et, comme chaque année, le RCSA a participé en invitant un de ses joueurs qui a signé les maillots d'équipe et les ballons des jeunes.



Des partenaires clés ont rendu cet événement possible.

Le Service de l'eau a mis à disposition les fontaines à boire pour les petits athlètes, les animateur·trices et les responsables périscolaires, alors que le Service du sport a assuré le transport et l'installation des fontaines en sus de la mise à disposition des terrains.

L'association ARACHNIMA a fourni des espaces d'ombre et deux techniciens sur l'ensemble de la journée, et l'AFSS a mis en place un poste de secours.

L'Association Alsacienne Culturelle et de Sport Adapté (AACSA) a participé à cette journée en mettant en place un atelier inclusion « [Ceci'foot](#) ». Elle a bénéficié de l'action proposée pour la première année dans le cadre d'un Périfoot solidaire en recevant, des mains de Mme Hülliya TURAN, un chèque de 1 995€, puisque chaque but marqué augmentait la cagnotte de 3 euros supplémentaires.

■ Bruno STREIFER, responsable de projets périscolaires, et Iolanda FERRANTI, stagiaire communication



source : Strasbourg
Eurométropole

Un très, très grand merci à **Iolanda FERRANTI**, venue en renfort d'avril à juin dans le cadre de son Master I en Relations internationales à l'Université de Strasbourg.

Elle n'a pas seulement contribué à l'édition de ces 2 derniers numéros de notre newsletter, mais elle a pris part à de nombreux autres projets de communication auprès des agent·es et/ou des usager·ères : création de visuels et de supports, reportages photos, événementiel, ... et notre ambition souhait de lancer la Direction de l'enfance et de l'éducation dans la création de podcasts (nous devrions pouvoir vous en dire un peu plus à la rentrée) !

Tant humainement que professionnellement, Iolanda a su rapidement s'intégrer au 38RH grâce à ses expériences passées, sa curiosité et son enthousiasme. Elle a su se montrer efficace et s'adapter aux situations de notre quotidien parfois mouvementé.

Un nouveau défi l'attend dès septembre en qu'alternante dans le service communication interne de la CTS. Très belle continuation !

■ Nicolas SAILLY, chargé de communication



**LA DIRECTION DE
L'ENFANCE ET DE
L'EDUCATION
VOUS SOUHAITE
UN BEL ETE !**